

SCHEDA N. ...	
Professionista redattore:	Studio architetti Benevolo
Committente:	Comune di Lugano (CH)
Tipo di strumento / oggetto:	Concorso di progettazione area ex albergo Palace
Data ed estremi atto di incarico profess. le:	2000
Esito:	-

## DESCRIZIONE DEL PROGETTO

## Quantità di progetto

**Superficie lorda:** 19900 mq  
**Superficie netta (sul/1,4):** 14200 mq  
**Volume totale:** 110600 mc

## Le caratteristiche principali di progetto

L'area da progettare offre alla città di Lugano due risorse principali:

- un sedime adatto all'edificazione, circoscritto verso il basso dalla facciata dell'albergo Palace e verso l'alto dal ripido pendio della collina
- un ampio giardino, che avvolge questo sedime da sud.

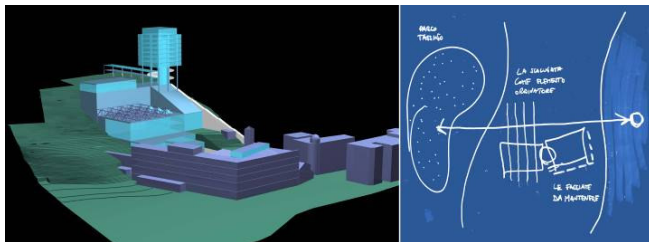
Come guida planimetrica e altimetrica si è assunta la scalinata degli Angioli adagiata sul pendio della collina, in modo da contenere nel pendio naturale i nuovi volumi e ricostituire in questo tratto il supporto geografico complessivo della riva occidentale, dal parco Tassino fino al lago.

La facciata del Palace viene conservata per il suo valore di frontespizio, insieme ad alcune murature trasversali. Dietro alla facciata si prevede un manufatto moderno e meno spesso, con gli affacci solo verso l'esterno e i disimpegni verso l'interno, che formano una facciata posteriore ben diversa da quella antica.

Questa scelta consente di ampliare la porzione vincolata del convento, proponendo il ripristino di ambedue i chiostri.

L'uso delle superfici utili nel corpo di fabbrica dietro la facciata del Palace può essere ragionevolmente variabile. I corpi di fabbrica superstiti del convento sono destinati al museo. A monte sono collocati i locali nuovi del museo, su tre livelli, collegati in forma di passeggiata e provvisti dei necessari magazzini ai vari livelli.

La distribuzione dei volumi è guidata dall'idea di non superare il pendio della collina, alloggiando la sequenza dei corpi di fabbrica in un apposito scavo sul fianco sud della scalinata degli Angioli. L'asta del Lungolago conserva le sue funzioni attuali, ma viene rimodellata per il tratto fra la confluenza di via Adamini e piazza Luini, per dare ad esso la funzione di recapito della porzione centrale del Lungolago.



Sono previsti un teatro, una quota di residenza e i necessari servizi.

